

Widelight

DMX interface

Manual 2.20

Index:

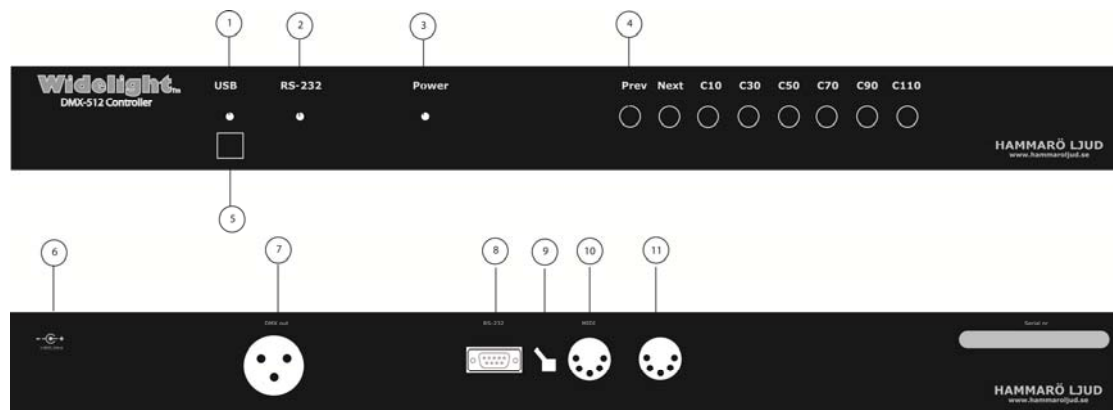
Introduktion	1.
Översikt	2.
Navigera i programvaran	3.
Admin mode*	4.
Programmera scener (cue)	5.
Kalla upp scener/köra en ljusshow	6.
Redigera scener	7.
Exportera scener till Widelight*	8.
Patchning*	9.
Använda MIDI*	10.
RS-232	11.

**Kräver admin*

1-Introduktion:

Widelight är en 19"converter/controller som styr upp till 512 dmx-kanaler i realtid t ex dimmers, moving heads, LED etc. Lämpad till bl a orkestrar, teatrar, museum, konferensrum mm. Widelight kan antingen styras i realtid från en dator, köras standalone och trigga scener via frontknappar eller styras via MIDI eller RS-232. Widelight har, i standalone 127 st minnesplatser om 512 dmx-kanaler/st och programvaran för scenprogrammering är mycket enkel.

2-Översikt: Widelight enhet



Front:

1. USB led
2. RS-232 led
3. Power led
4. Standalone triggers
5. USB-jack

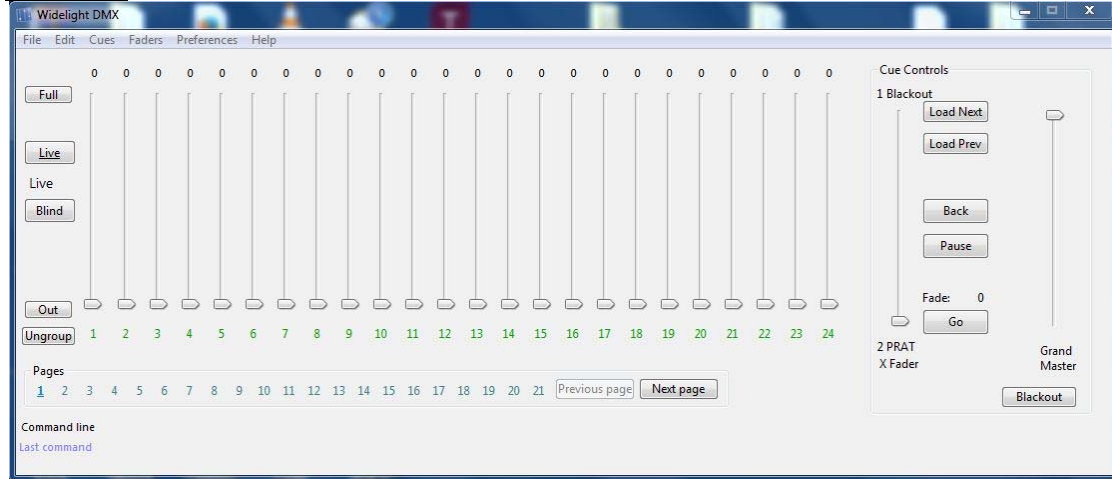
Back:

6. 5-48vDC, 300mA
7. DMX-out
8. RS-232
9. RS-232-MIDI switch
10. MIDI IN
11. MIDI TROUGH

3-Programvara:

Widelight programvara

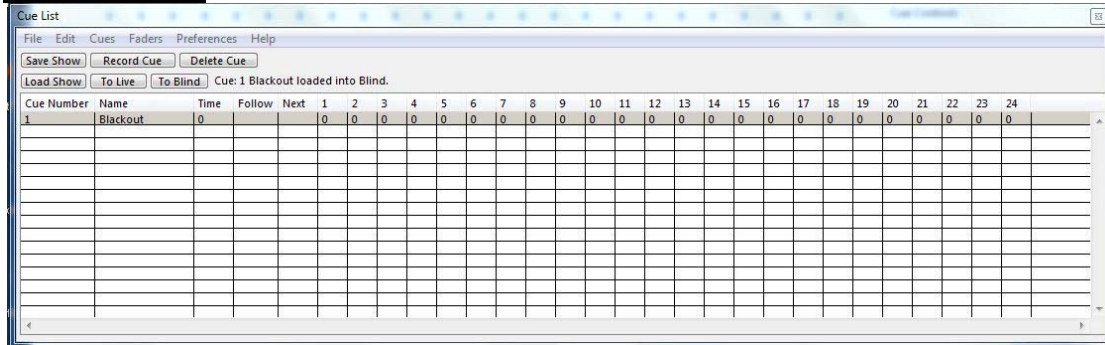
Mixerview



Full:	Sätter alla faders till max.
Live:	Alla regeländringar styr DMX flödet ut.
Blind:	Ingen regelförändring påverkar DMX flödet ut.
Out:	Sätter alla faders till 0
Ungroup:	Vill man gruppera faders trycker man på fadernr, på de kanaler man vill gruppera. Dessa flyttas nu simultant när någon av dessa påverkas. Vill man dela dessa igen väljer man "ungroup"
Pages: (previous, next)	Ändrar vy för faders, 24 st/sida.
Command line:	Visar senast valda kommando.
Cue command:	<i>Överst:</i> Visar nästkommande, laddad scen. <i>Underst:</i> Visar scenen som sänds ut.
Load next:	Sätter direkt nästa scen i scenlistan.
Load prev:	Sätter direkt föregående scen i scenlistan.
Back:	Laddar föregående scen i scenlistan.
Pause:	Stoppar pågående fade.
Go eller mellanslag:	Startar laddad scen.
Blackout:	växlar mellan startad scen och 0

Widelight programvara

Cuelist/scenlista



Save show: Sparar aktuell scenlista

Record cue: Sparar aktuell scen.
Cue nr: Minnesplats i scenlistan
Name: EV namn på scenen

Fadetime: Tid i sek på hur lång tid scenen skall fadas in med.
Follow wait: Tid i sek hur länge scenen skall visas innan nästa scen i listan visas.

Delete cue: Raderar vald scen.

Load show: Laddar show.

Cuelist/scenlista

Cue Number: Minnesplats för scenen.

Name: Namnet på scenen.

Time: Fadetid i sek.

Follow: Autotrig för nästkommande scen.
 0 triggas direkt. Lämna blankt om ingen auto önskas.

Next: Här sätter man ett scennr som man vill hoppa till om annan än nästkommande scen.

1-24(1-512) Värdet på aktuell fader/dmx kanal. Under "preferences" väljs 0-100, eller 0-255

Menyer:

File: Showhantering. (Spara, öppna, osv)

Edit: Värdehantering (copy, paiste osv)

Cue: Scenhantering. (spara, radera, extortera* osv)

Faders: Regelhantering. T ex möjlighet att döpa faders, *Labels*

Config:

Config: Visar bl a att kommunikation fungerar, möjlighet att ändra inställningar*

Config midi:* Ändrar midiinställningarna

Patch:* Ompatchning av dmx-kanaler

Admin mode: Låser upp *

Show values as: Val av visning av fadervärde. 0-100, 0-255

Show log: Programmeringshjälpmedel.

4-Admin mode*:

Avancerade funktioner i Widelight är låsta och kräver lösenord för att öppnas. Default lösenord fås av Hammarö ljud support.

5-Programmera scener (Cues):

Förfarandet att göra proffsiga scener i Widelight är mycket enkelt men ändå avancerat.

1. Anslut USB kabeln från datorn till Widelight och kontrollera att (1) lyser.
2. Starta programvaran "Widelight DMX" och öppna showen "default.shw"
3. Kontrollera kommunikationen under "preferences", "config", "connect to widelight"
Text med information om serienr, programversion mm indikerar att widelight är online.
4. Widelight skickar nu ut dmx kopplat till reglarna i mixern. Ett bra tips är att döpa reglarna till dess önskade funktioner. Detta görs under "labels", "faders". Å,Ä,Ö är EJ tillåtna tecken.
5. Justera reglarna till aktuell scen ser bra ut och klicka sedan på "record cue".
Ett minifönster öppnas där namn, scennr och eventuella fades läggs in.
(tider mm kan också justeras senare se "Redigera scener")
Klicka på "OK" och scenen sparas i scenlistan.
6. Spara hela showen under "file", "save as" och döp den med ändelsen .shw

6-Kalla up scener/Köra en ljusshow:

PC-läge:

1. Öppna önskad show under "file", "open show"
2. Dubbelklicka på scennr för att kalla upp din scen. Tryck "GO" eller mellanslag så sänds scenen ut.
3. Stega dig ner genom scenlistan med mellanslag eller "GO"
Scenerna laddas nu i cueordning och ev fadar sker. Har ingen followtid programmerats stannar widelight på nästkommande scen och väntar på "GO". Har followtid satts på scenen gör widelight "go" automatiskt efter satt tid. 0 = 0s dvs omedelbart.
4. Vill man kan man lägga in ett cuenr i fältet "next". Då laddas den scenen och inte den nästa i scenlistan. Detta kan vara användbart när man vill skapa looper.

Standalone-läge:*

1. Exportera showen till widelightse "8-Export"
2. Frontknapparna i widelight triggas nu scenerna med sparade fade, follow-tider.
"Next" & "prev" triggas nästa samt föregående scen. Övriga knappar triggas scenerna 10,30,50,70,90,110. På så sätt kan t ex frontljusscener ligga i intervallet 5-15. Rörliga scener i t ex 25-35 osv. Detta gör att alla sparade scenen enkelt kan kallas upp.

7-Redigera scener (Cues):

1. Kalla up aktuell scen.
2. Gör förändringarna med faders, och spara scenen på samma cuenr.
3. Spara showen.

Eller...

1. Ändra värde i cuelisten för aktuell scen/funktion.
2. Spara showen

8-Export cues*:

Möjlighet finns att exportera hela scenlistan till Widelights minne. Detta görs under "cues", "export". Viktigt är att scenlistan innehåller 127 st scener. Börja alltid med "default" showen.

Ett minifönster öppnas där man anger intervallet för de exporterade scenerna samt vilken scen Widelight skall starta på när den strömsätts i fortsättningen. Datorn kan nu kopplas ifrån och scenerna triggas nu via frontknapparna eller RS232 eller i MIDI-läge.

9-Patchning*:

Vill man inte att regel 1 skickar dmx kanal 1 osv kan patcha så reglarna skickar någon annan dmx adress. Eller att man vi ha flera dmx kanaler på samma regel. Detta görs under "preferences", "Patch" (obs! då krävs admin mode)

1. I minifönstret "Patch" kan man adressera om dmxkanalerna. Vill man ha fler dmxkanaler på samma regel skiljs dessa med kommatecken.

"Överblivna" regler måste sättas till dmx kanal 0 eftersom Widelight inte tillåter att två regler sänder samma dmx kanal.

10-MIDI*:

Widelight har också stöd för MIDI och svarar på en rad midikommandon. Innan widelight strömsätts eller kopplas till USB måste switchen (9) peka mot midiporten. Vanligaste midikommandot är programchange och i menyn "preferences", "config midi" väljs dessa.

Innan Widelight svarar på midikommandon måste midifunktion aktiveras. Detta görs genom att man, som admin, går in under "preferences", "config", "connect to widelight" . I fliken "widelight command" skickas aktiveringskoden för midi.

När koden är skickad via "send command to widelight" skickar man ett "Z" för att aktivera. Nästa gång Widelight strömsätts lyssnar den på midikommandon. Datorn kan nu kopplas ifrån och triggar exporterade scener via MIDI programchange eller egna midikommandon. *I en del midiprodukter behöver man öka programchange nr med ett. I detta fall triggar t ex PC1=scen 2, PC2=scen3 osv.*

Aktiveringskoder:

M80	Autostartar på midikanal 1
M81	Autostartar på midikanal 2
M82	Autostartar på midikanal 3.....osv

För att avbryta midiläge ansluter man USB, loggar in och skickar först * till Widelight.

Därefter skickar man M0 och avslutar med Z. Widelight startar nu i standalaneläge.

11-RS-232:

Com-porten på Widelight kan användas för att styra dmx-kanalerna i realtid, eller för att trigga scener, sparade i minnet från kontrollsystem t ex Crestron, AMX. Kontakta Hammarö ljuds support om utförliga kommandon för detta.